

令和6年度 第2回 萩・長門清掃一部事務組合環境管理委員会

令和7年3月3日(月) 14時から
萩・長門清掃工場管理棟 2階大会議室

1 事務局長あいさつ

2 委員長あいさつ

3 議 事

- (1) ごみ搬入量及び焼却量等について 資料1
- (2) ごみ質及び排ガス測定結果について 資料2
- (3) 搬入ごみ展開検査結果について 資料3
- (4) 見学来場者数について 資料4

4 報告

(組合関係)

- (1) 組合議会令和7年1月定例会管理者報告事項
- (2) 焼却炉改修に伴う場外搬出について
- (3) 不燃・粗大ごみ等処理施設及び最終処分場整備に係る候補地選定の進め方について

(はないろ関係)

- (4) 株はないろの地域貢献活動について
 - ・わくわく新エネルギー実験教室「フルーツ電池をつくってみよう」
 - ・搬入道路環境美化活動（河津桜復活プロジェクト）

萩・長門清掃工場 ごみ搬入量及び焼却量

(単位：t)

		平成27年度	令和3年度	令和4年度	令和5年度	令和6年度4月から1月までの実績 ()内数値は令和5年度実績										
		(運営初年度)				4月	5月	6月	7月	8月	9月	10月	11月	12月	1月	10か月合計
萩市	収集ごみ	9,782	8,694	8,547	8,175	787 (689)	757 (790)	644 (738)	712 (693)	659 (717)	620 (647)	666 (733)	602 (641)	708 (669)	557 (653)	6,712 (6,970)
	直接搬入ごみ	5,188	5,001	4,884	5,200	392 (476)	418 (467)	416 (413)	410 (435)	392 (404)	352 (419)	422 (450)	396 (418)	485 (471)	381 (422)	4,064 (4,375)
	小計	14,970	13,695	13,431	13,375	1,179	1,175	1,060	1,122	1,051	972	1,088	998	1,193	938	10,776
	構成比	53.4%	53.4%	51.9%	53.9%	54.7%	53.3%	54.9%	52.9%	53.9%	52.4%	52.4%	52.4%	52.4%	52.6%	53.4%
長門市	収集ごみ	7,576	6,320	6,098	5,831	525 (501)	548 (540)	461 (515)	510 (503)	471 (513)	445 (473)	478 (502)	437 (457)	489 (484)	423 (479)	4,787 (4,967)
	直接搬入ごみ	4,679	4,901	5,295	4,931	398 (376)	428 (405)	365 (390)	427 (405)	378 (411)	391 (431)	457 (432)	417 (423)	532 (466)	362 (374)	4,155 (4,113)
	小計	12,255	11,221	11,393	10,762	923	976	826	937	849	836	935	854	1,021	785	8,942
	構成比	43.8%	43.8%	44.0%	43.4%	42.8%	42.7%	42.8%	44.2%	43.5%	45.1%	45.0%	44.9%	45.0%	44.7%	44.22%
阿武町	収集ごみ	720	671	619	595	49 (46)	50 (62)	42 (48)	52 (50)	45 (49)	43 (46)	42 (51)	42 (59)	47 (54)	29 (47)	441 (512)
	直接搬入ごみ	61	60	88	80	5 (7)	5 (4)	4 (6)	8 (7)	5 (8)	4 (6)	11 (5)	9 (5)	8 (8)	5 (6)	64 (62)
	小計	781	731	707	675	54	55	46	60	50	47	53	51	55	34	505
	構成比	2.8%	2.8%	2.7%	2.7%	2.6%	2.5%	2.7%	2.8%	2.6%	2.5%	2.6%	2.7%	2.4%	1.9%	2.50%
2市1町合計	収集ごみ	18,078	15,685	15,264	14,601	1,361 (1,236)	1,355 (1,392)	1,147 (1,301)	1,274 (1,246)	1,175 (1,279)	1,108 (1,166)	1,186 (1,286)	1,081 (1,157)	1,244 (1,207)	1,009 (1,179)	11,940 (12,449)
	直接搬入ごみ	9,928	9,962	10,267	10,211	795 (859)	851 (876)	785 (809)	845 (847)	775 (823)	747 (856)	890 (887)	822 (846)	1,025 (945)	748 (802)	8,283 (8,550)
	合計	28,006	25,647	25,531	24,812	2,156 (2,095)	2,206 (2,268)	1,932 (2,110)	2,119 (2,093)	1,950 (2,102)	1,855 (2,022)	2,076 (2,173)	1,903 (2,003)	2,269 (2,152)	1,757 (1,981)	20,223 (20,999)
R元:山口市 R4:宇部市	直接搬入ごみ	—	—	345	—	—	—	—	—	—	—	—	—	—	—	—
	構成比	—	—	1.4%	—	—	—	—	—	—	—	—	—	—	—	—
ごみ搬入量総合計		28,006 100%	25,647 91.6%	25,876 92.4%	24,812 88.6%	2,156	2,206	1,932	2,119	1,950	1,855	2,076	1,903	2,269	1,757	20,223 72.2%
ごみ焼却量		28,156 100%	26,535 94.2%	26,757 95.0%	25,531 90.7%	1,693	2,322	2,257	1,794	2,446	1,945	1,696	2,620	2,151	1,642	20,566 73.0%

※表中の%表示は、それぞれの年度の「ごみ搬入量総合計（下から2段目の数値）」に対する構成割合を示しています。
ただし、下2段の「ごみ搬入量総合計」、「ごみ焼却量」の欄に記載の比率（グレーの色付け 斜体数値）は、当工場稼働初年度の平成27年度を100とした場合の増減比率です。

萩・長門清掃工場「はなもゆ」の管理運営状況

(1) 令和6年度と令和5年度の4月から1月までの可燃ごみ搬入量の比較

(単位：t)

自治体名	搬入区分	収集ごみ		直接搬入ごみ		計	
		前年度比率	前年度比率	前年度比率	構成比率		
萩市	R6年度	6,712	96.3%	4,064	92.9%	10,776	53.3%
	R5年度	6,970		4,375		11,345	54.0%
	前年度との差	△ 258	△ 311	△ 569	△ 0.7%		
長門市	R6年度	4,787	96.4%	4,155	101.0%	8,942	44.2%
	R5年度	4,967		4,113		9,080	43.2%
	前年度との差	△ 180	42	△ 138	1.1%		
阿武町	R6年度	441	86.1%	64	103.2%	505	2.5%
	R5年度	512		62		574	2.7%
	前年度との差	△ 71	2	△ 69	△ 0.3%		
合計	R6年度	11,940	95.9%	8,283	96.9%	20,223	100.0%
	R5年度	12,449		8,550		20,999	100.0%
	前年度との差	△ 509	△ 267	△ 776	—		

(2) 左記の直接搬入ごみの内訳

(単位：t)

自治体名	手数料区分	家庭ごみ	事業系一般廃棄物	産業廃棄物	その他(有料)	その他(無料)	公 共(市町)	計
		萩市	R6年度	251	1,738	1,422	1	31
	構成比率	6.3%	42.8%	35.0%	0.0%	0.8%	15.3%	100.0%
	前年度比率	99.2%	98.5%	91.0%	100.0%	64.6%	83.4%	92.9%
	R5年度	253	1,765	1,563	1	48	745	4,375
長門市	R6年度	120	1,149	2,286	1	123	476	4,155
	構成比率	2.9%	27.7%	55.0%	0.0%	3.0%	11.5%	100.0%
	前年度比率	95.2%	92.8%	101.8%	100.0%	315.4%	102.6%	101.0%
	R5年度	126	1,238	2,245	1	39	464	4,113
阿武町	R6年度	8	9	41	0	4	2	64
	構成比率	12.5%	14.1%	64.1%	0.0%	6.3%	3.0%	100.0%
	前年度比率	160.0%	128.6%	87.2%	—	—	66.7%	103.2%
	R5年度	5	7	47	0	0	3	62
合計	R6年度	379	2,896	3,749	2	158	1,099	8,283
	構成比率	4.6%	35.0%	45.3%	0.0%	1.9%	13.2%	100.0%
	前年度比率	98.7%	96.2%	97.3%	—	—	90.7%	96.9%
	R5年度	384	3,010	3,855	2	87	1,212	8,550

萩・長門清掃工場 ごみ焼却量及び焼却残さ搬出量

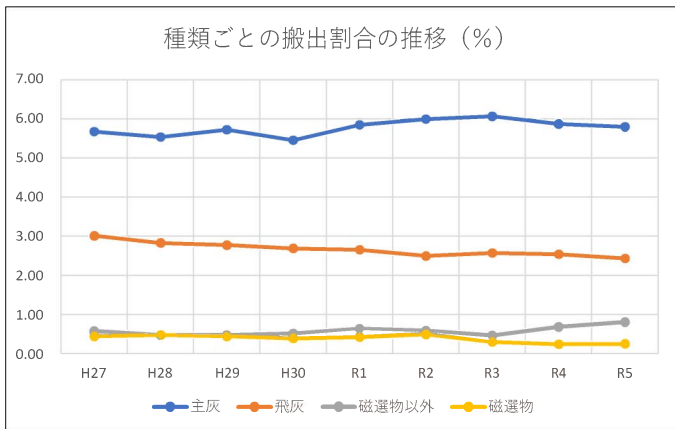
① 令和6年度 ごみ焼却量 及び 各焼却残さの搬出量の推移（4月から1月まで）

（単位：t）

		4月	5月	6月	7月	8月	9月	10月	11月	12月	1月	計	前年度同時期実績 (4~1月)
ごみ焼却量		1,693	2,322	2,257	1,794	2,446	1,945	1,696	2,620	2,151	1,642	20,566	20,673
搬出量	焼却灰												
	主灰	103	134	113	123	124	124	83	144	114	129	1,191	1,242
	飛灰	53	60	48	27	56	60	39	55	50	42	490	517
	不適物												
	固化飛灰	0	0	0	23	0	0	0	0	1	0	24	0
	磁選物以外	19	22	29	19	19	19	6	16	16	13	178	185
磁選物	7	7	8	0	7	7	2	7	0	8	53	43	
焼却残さ合計		182	223	198	192	206	210	130	222	181	192	1,936	1,987

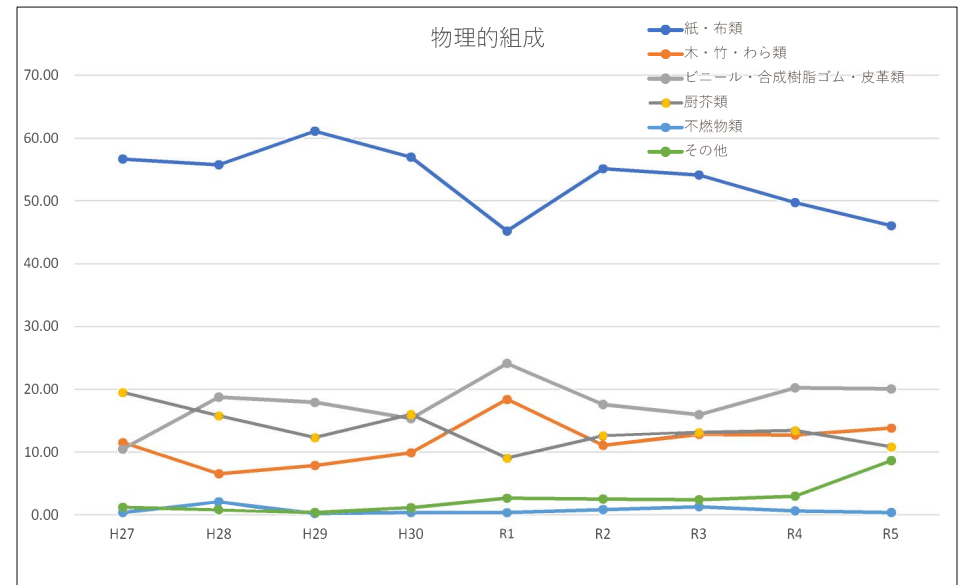
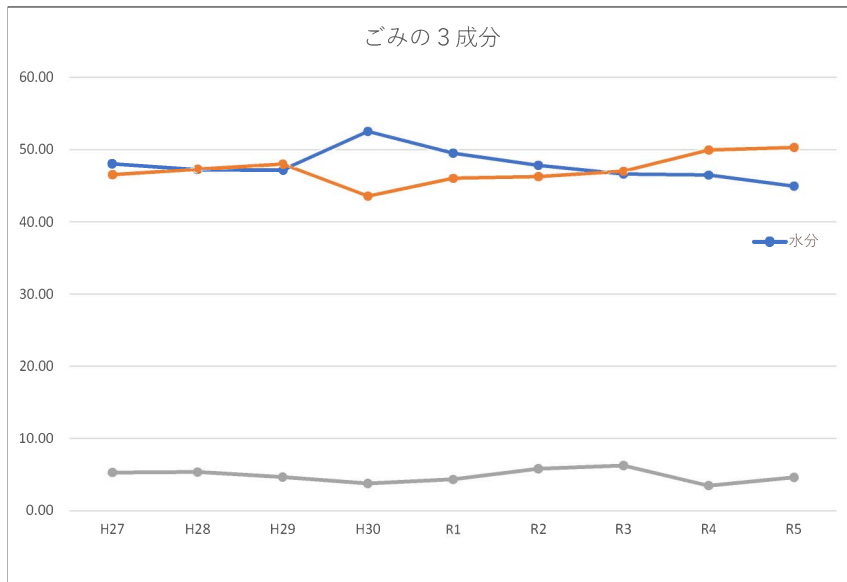
② 年度別 焼却残さ発生割合の推移

年 度	ごみ焼却量 (t)	焼却残さ搬出 量 (t)	搬出割合 (%)	種 類 ご と の 搬 出 割 合 (%)			
				焼却灰		不適物	
				主灰	飛灰	磁選物以外	磁選物
平成27年度	28,156	2,741	9.73	5.68	3.02	0.58	0.45
令和3年度	26,535	2,503	9.43	6.07	2.58	0.47	0.31
令和4年度	26,757	2,479	9.26	5.87	2.55	0.69	0.25
令和5年度	25,531	2,377	9.31	5.80	2.44	0.81	0.26
【参考】 令和5年度（1月まで）	20,673	1,987	9.61	6.01	2.50	0.89	0.21
令和6年度（1月まで）	20,566	1,913	9.30	5.79	2.38	0.87	0.26



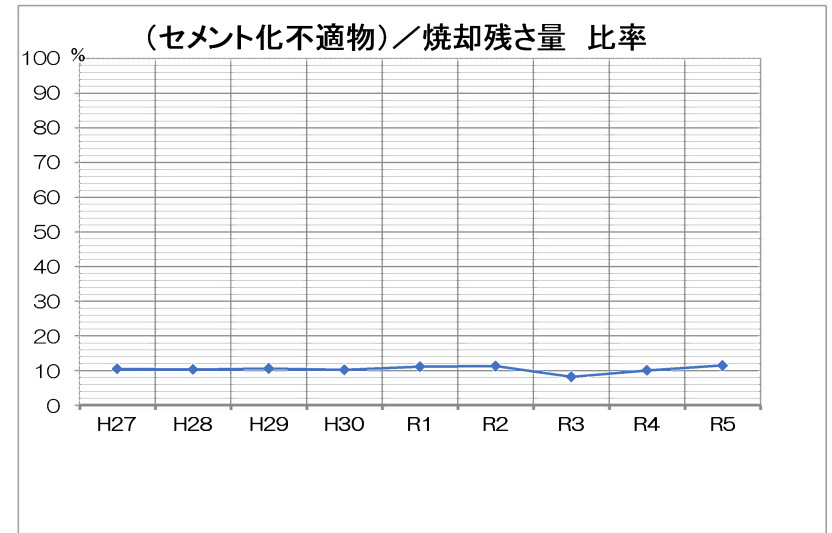
ごみ質調査結果(各年度及び令和4・5年度の6, 9, 12月測定平均値)

項目		単位	年度別の測定平均値					6・9・12月(3回分)の測定平均値		
			基準ごみ	平成27年度	令和3年度	令和4年度	令和5年度	(参考) 令和5年度	令和6年度	
ごみの3成分	水分	湿ベース	%	53	48.07	46.66	46.51	45.00	43.45	47.46
	可燃分			41	46.60	47.05	49.99	50.36	51.77	47.58
	灰分			6	5.33	6.29	3.50	4.64	4.78	4.96
単位容積重量		kg/m ³	250	162	138	160	160	139	139	
物理的組成	紙・布類	乾ベース	%	/	56.73	54.16	49.78	46.10	47.32	43.88
	木・竹・わら類				11.58	12.86	12.79	13.86	11.68	15.32
	ビニール・合成樹脂ゴム・皮革類				10.50	15.99	20.26	20.08	18.18	23.99
	厨芥類				19.53	13.15	13.45	10.85	11.78	11.88
	不燃物類				0.43	1.36	0.68	0.42	0.56	1.48
	その他				1.25	2.48	3.04	8.69	10.48	3.45
元素分析	炭素	可燃分ベース	%	/	48.3	50.35	51.03	52.84	54.96	56.84
	水素				7.6	7.28	6.87	6.93	7.13	7.81
	窒素				1	1.05	1.76	0.75	1.20	0.89
	硫黄				0.0 (0.04)	0.10	0.08	0.05	0.66	0.06
	塩素				0.5	0.34	0.38	0.46	0.52	0.80
	酸素 (計算値)				42.6	40.90	39.88	38.97	36.13	33.61
発熱量	低位発熱量	湿ベース	k J/kg	7,500	7,660	7,680	8,250	8,360	8,660	7,770



焼却灰中のセメント化不適物の推移

		平成27年度	令和13年度	令和4年度	令和5年度	令和5年度 4月～1月	令和6年度 4月～1月
焼 却 量 t		28,156	26,535	26,757	25,531	20,673	20,566
焼却残さ	主 灰 t	1,600	1,612	1,572	1,480	1,242	1,191
	飛 灰 t	851	685	656	623	517	490
	固 化 飛 灰 t	5	0	0	0	0	24
	磁 選 物 t	128	81	67	66	43	53
	磁 選 物 以 外 t	157	125	184	208	185	178
	合計（セメント化不適物） t	290	206	251	274	228	255
焼 却 残 さ 計 t		2,741	2,503	2,479	2,377	1,987	1,936
（セメント化不適物）／焼却残さ量 比率%		10.58	8.23	10.13	11.53	11.47	13.17



排ガス測定結果 令和6年3. 6. 9. 12月分

項 目	関係法令による排出基準値	停止基準値（要求水準書の排ガス基準値）	自主管理基準値	令和6年				
				3月	6月	9月	12月	
1号炉	ばいじん濃度	0.08g/m ³ 以下	0.01g/m ³ 以下	0.005	0.004未満	0.004未満	0.004未満	0.004未満
	硫黄酸化物濃度	K値17.5Nm ³ /h以下	50ppm以下	35	6	4	6	3
	塩化水素濃度	700mg/m ³ 以下	200mg/m ³ 以下	150	35	30	63	21
	窒素酸化物濃度	250ppm以下	100ppm以下	70	35	35未満	30未満	35未満
	ダイオキシン類濃度	1ng-TEQ/m ³ 以下	0.1ng-TEQ/m ³ 以下	0.05	0.037	0.045	0.06 再測定(0.036)	0.014
	一酸化炭素濃度	—	30ppm以下	20	10未満	12未満	10未満	9未満
	水銀濃度	50μg/m ³ 以下	50μg/m ³ 以下	—	0.4	0.3未満	1.2	0.18
2号炉	ばいじん濃度	0.08g/m ³ 以下	0.01g/m ³ 以下	0.005	0.004未満	0.004未満	0.003未満	0.003未満
	硫黄酸化物濃度	K値17.5Nm ³ /h以下	50ppm以下	35	4未満	7	5	6
	塩化水素濃度	700mg/m ³ 以下	200mg/m ³ 以下	150	23	53	26	20
	窒素酸化物濃度	250ppm以下	100ppm以下	70	34未満	30未満	29未満	30未満
	ダイオキシン類濃度	1ng-TEQ/m ³ 以下	0.1ng-TEQ/m ³ 以下	0.05	0.037	0.04	0.043	0.0011
	一酸化炭素濃度	—	30ppm以下	20	10未満	10未満	9未満	9未満
	水銀濃度	50μg/m ³ 以下	50μg/m ³ 以下	—	0.7	0.3未満	1.3	0.3未満

※自主管理基準値は、本施設の設計・施工業者である日立造船株が自主的に定めた管理基準値です。

単位：1ppm=0.0001%、1mg=1000分の1g、1μg=100万分の1g、1ng=10億分の1g

※水銀の排出基準値は、平成30年4月からの適用です。

※数値の「未満」は、採取した試料を酸素の標準状態（濃度12%）で換算した数値で、分析計器の測定限界値未満であったことを表します。

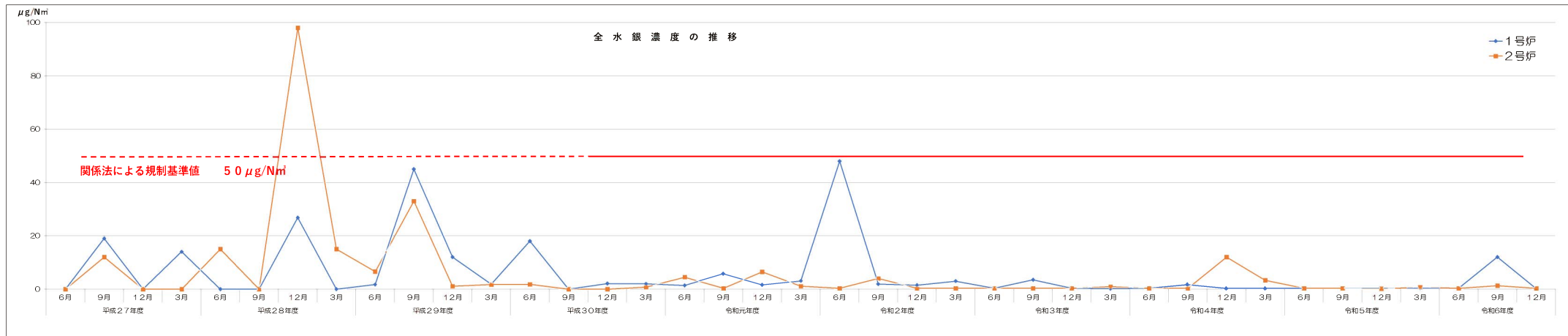
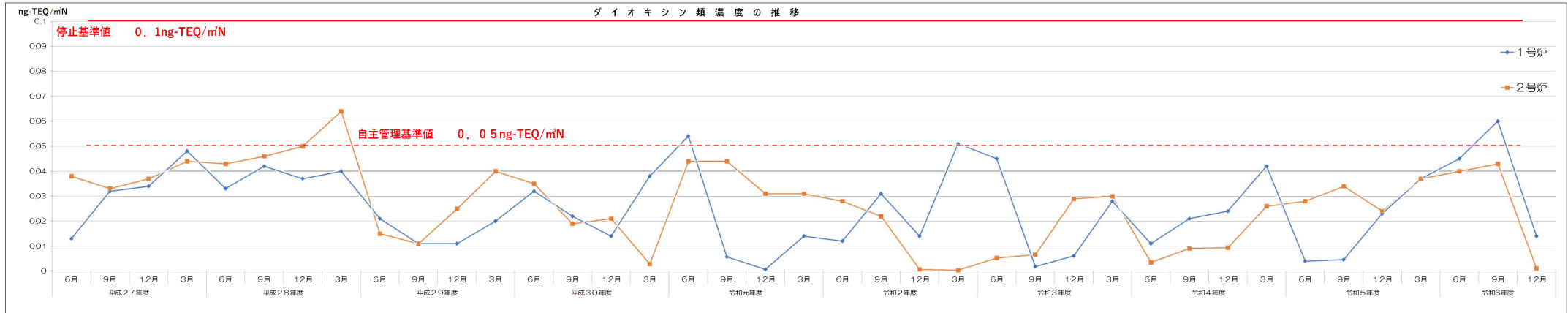
※硫黄酸化物の法令による排出基準値は、総量規制基準として地域ごとに定められた基準値（K値）から計算できる排出量を示します。

停止基準値、自主管理基準値は、その基準値（K値）を基準にして硫黄酸化物の排出濃度を定めています。

排ガス中のダイオキシン類濃度及び水銀濃度の推移

項目	関係法による規制基準値	停止基準値	自主管理基準値	平成27年度				令和3年度				令和4年度				令和5年度				令和6年度			
				6月	9月	12月	3月	6月	9月	12月	3月	6月	9月	12月	3月	6月	9月	12月	3月	6月	9月	12月	
ダイオキシン類	1ng-TEQ/m ³	0.1ng-TEQ/m ³	0.05ng-TEQ/m ³	1号炉	0.013	0.032	0.034	0.048	0.045	0.0018	0.0061	0.028	0.011	0.021	0.024	0.042	0.0040	0.0046	0.023	0.037	0.045	0.06	0.014
				2号炉	0.038	0.033	0.037	0.044	0.0053	0.0066	0.029	0.030	0.0035	0.0091	0.0094	0.026	0.028	0.034	0.024	0.037	0.04	0.043	0.0011
全水銀	※50 μg/Nm ³	—	—	1号炉	6未満	19	6未満	14	0.3未満	3.5	0.3未満	0.14	0.3未満	1.6	0.3未満	0.3未満	0.3未満	0.3未満	0.3未満	0.4	0.3未満	1.2	0.18
				2号炉	6未満	12	6未満	6未満	0.3未満	0.3未満	0.3未満	0.9	0.3未満	0.3未満	12	3.3	0.3未満	0.3未満	0.16	0.7	0.3未満	1.3	0.3未満

※全水銀の基準値は平成30年4月1日に施行された大気汚染防止法に定められた数値



展 開 検 査 結 果 記 録 表

回 数	日 付	搬入地域	銘 柄	搬入ごみ量 (kg)	選別量 (kg)	銘柄相違 (kg)								
							割 合	うち廃プラ (kg)	資源ごみ (kg)	割 合	不燃物等 (kg)	割 合	大きさ制 限 (kg)	割 合
第47回	令和5年5月18日	萩 市	事業系一廃	620	3	3	0.48%	3	0	0.48%	0	0.00%	0	0.00%
第48回	令和5年5月26日	阿武町	収集ごみ	1,580	0.365	0	0.00%	0	0	0.00%	0.365	0.02%	0	0.00%
第49回	令和5年7月11日	長門市	事業系一廃	440	4.2	0	0.00%	0	0	0.00%	0.2	0.05%	4	0.91%
第50回	令和5年9月26日	萩 市	産業廃棄物	800	2	0	0.00%	0	1	0.13%	0.8	0.10%	0.2	0.03%
第51回	令和5年11月15日	萩 市	事業系一廃→産廃	880	150	150	17.05%	150	0	17.05%	0	0.00%	0	0.00%
第52回	令和6年2月13日	萩 市	事業系一廃	250	0.5	0.5	0.20%	0.5	0	0.20%	0	0.00%	0	0.00%
第53回	令和6年5月9日	萩 市	事業系一廃→産廃	1,000	30.4	30.4	3.04%	30	0	3.00%	0.4	0.04%	0	0.00%
第54回	令和6年7月26日	長門市	事業系一廃→産廃	480	40	40	8.33%	40	0	8.33%	0	0.00%	0	0.00%
第55回	令和6年10月1日	長門市	事業系一廃	470	5	0	0.00%	3	0	0.64%	2	0.43%	0	0.00%
第56回	令和6年11月1日	阿武町	収集ごみ	930	0	0	0.00%	0	0	0.00%	0	0.00%	0	0.00%
第57回	令和6年11月29日	阿武町	収集ごみ	2,040	0	0	0.00%	0	0	0.00%	0	0.00%	0	0.00%
第58回	令和6年11月29日	長門市	収集ごみ	860	0	0	0.00%	0	0	0.00%	0	0.00%	0	0.00%

令和6年5月9日展開検査

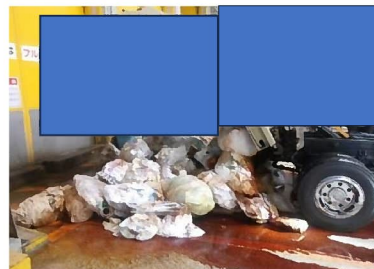


プラ・ビニール類ごみ
事業系ごみにおける弁当ガラ、ペットボトルのビニール、菓子袋、総菜の容器、等(30kg)



ジョウゴ、ネックレス、携帯用リング、等 (0.4kg)

令和6年7月26日展開検査



持ち込みができない液体



プラ・ビニール類ごみ

事業系ごみにおける弁当ガラ、ペットボトルのビニール、菓子袋、総菜の容器等 (40kg)

萩・長門清掃工場 見学来場者数一覧

(令和6年度4月～1月まで)

	団体数 (団体)	見学者数 (人)	うち 小中学生
4月	0	0	0
5月	2	27	0
6月	7	168	105
7月	2	38	4
8月	3	44	20
9月	3	96	86
10月	11	201	114
11月	1	3	0
12月	1	5	0
1月	0	0	0
合計	30	582	329

令和5年度 4月～1月まで	20	549	371
------------------	----	-----	-----

● 学校の社会科見学

萩市立小学校（4校）

三見	佐々並
大井	明倫

阿武町立小学校（1校） ※3月4日予定

地域別 見学者数

単位：(人)

	萩市	長門市	阿武町	圏域外	合計
4月	0	0	0	0	0
5月	27	0	0	0	27
6月	53	106	0	9	168
7月	6	32	0	0	38
8月	37	7	0	0	44
9月	15	81	0	0	96
10月	177	24	0	0	201
11月	0	3	0	0	3
12月	0	5	0	0	5
1月	0	0	0	0	0
合計	315	258	0	9	582

令和5年度 4月～1月まで	240	267	42	0	549
------------------	-----	-----	----	---	-----

長門市立小学校（9校）

向陽	日置
深川	仙崎・通
明倫・浅田	油谷・向津具

焼却炉補修工事に伴う場外搬出について

1. 補修工事

ケーシングクラックが生じている再燃焼室、ガス冷却室それぞれの上部を切断・撤去し、新製部品への取り替えや内部耐火材の更新を行う工事を1月6日から開始しました。

2. 工事期間

1期工事（1号炉）	令和7年 1月 ～ 令和7年 9月
2期工事（2号炉）予定	令和7年12月 ～ 令和8年 9月

3. 場外搬出計画（1期工事）

- ・ 工事期間中は、補修を行う1炉が休炉となり清掃工場のごみ焼却量が半減することから、焼却処理のできない可燃ごみを外部で代替処理を行います。
- ・ 1日あたり約28トンの可燃ごみを下関市、岩国市及び宇部市で代替処理を行い、須佐、田万川、むつみ、福栄及び阿武地域は、ジェムカ(株)へ直接搬入（約4トン/日）を行います。
- ・ 1月24日から場外搬出を開始しました。

1期工事中の搬出予定量（t）

下関市	岩国市	宇部市	ジェムカ(株)	合計
3,857	1,760	434	887	6,938

令和 7 年 1 月

萩・長門清掃一部事務組合議会定例会管理者報告事項

1. 萩・長門清掃工場「はなもゆ」の管理運営状況について

- 焼却炉の補修工事につきまして、ご報告いたします。

1号炉、2号炉の再燃焼室、ガス冷却室を更新する補修工事に関しましては、去る1月6日から工事が開始されました。

この工事は、カナデビア株式会社が、清掃工場開設当初の維持管理契約に基づき、今後25年間程度は続く施設の稼働期間を考慮し、通常の維持管理の一環として実施されるものです。

工事内容といたしましては、ケーシングクラックが生じている再燃焼室、ガス冷却室それぞれの上部を切断・撤去し、新製部品への取り替えや内部耐火材の更新を行い、竣工時の性能・品質に復旧することを目指すもので、1炉あたり約9か月間を見込み、令和8年9月までを工期としております。

- この工事期間中は、補修を行う1炉が休炉となり清掃工場のごみ焼却量が半減することから、焼却処理のできない可燃ごみを外部で代替処理していただく必要がございます。

このため、私と副管理者である江原長門市長からの市長要請等により、本年9月までの第1期工事期間中は、処理できないごみ量の大半にあたる1日あたり約28トンの可燃ごみを下関市、岩国市及び宇部市のご協力により代替処理していただけることとなり、1月24日から下関市への搬出が始まります。

また、残る一部の可燃ごみにつきましては、萩市内にございますジェムカ株式会社のご協力により焼却処理していただきます。

- この度の他市での代替処理に関しましては、一般廃棄物の地域内処理が原則となっている中、自治体間の相互協力の観点からご承諾

された各市に改めて感謝の意を表する次第であります。

2. 最終処分場等の新規整備に係る検討状況について

○ 最終処分場等の新規整備に関しましては、現在、萩市及び長門市における全てのごみ処理施設の現状を精査しているところであります。今後は、令和7年度末の基本構想の策定に向けて、将来の共同処理に必要な施設整備について検討を行ってまいります。

○ また、この基本構想の策定と併せて、令和7年度からは、最終処分場等の立地場所の候補地についても検討に着手いたします。

候補地の検討にあたりましては、選定過程における透明性と客観性を確保するために学識経験者や市民等で構成する検討委員会を設けることとしており、本定例会に関連予算案を提出しておりますので、ご理解とご協力をお願いいたします。

3. 令和7年度の予算概要について

○ 令和7年度の一般会計当初予算は6億1,330万円、対前年度1億250万円、20.1%の増加となりました。

増加の主な要因は、焼却炉補修工事期間中における可燃ごみの代替処理に要する委託料などで9,360万3千円を歳出予算に計上し、これに伴うカナデビア株式会社からの受け入れ金を歳入予算に計上したことによるものです。

○ 令和7年度におきましても経費の削減に努めつつ、市民生活に支障が生じないよう萩・長門清掃工場の適正な維持管理、運営に取り組むとともに、引き続き、最終処分場等の整備に向けた準備を進めてまいります。

新たな最終処分場等の整備に係る検討状況について

-不燃・粗大ごみ等処理施設及び最終処分場整備に係る候補地選定の進め方について-

1 候補地選定にあたっての基本的な考え方

前提

- ・施設整備方針（基本構想）との整合性を図る必要

-ごみ処理施設整備基本構想-

萩市・長門市のすべてのごみ処理施設の現状を整理した上で、共同処理に必要な施設整備の具体化に向けた基本的な方向付けを行うために策定するもの（令和6年9月着手、令和7年度末策定予定）

今後、基本構想（案）をとりまとめた段階で組合議会に報告

- ・最終処分場等は迷惑施設と見なされがちであり、また、長期間使用することから、環境面や事業実施の容易性だけでなく、災害リスクや災害時のごみ処理対応を考慮した検討が必要

基本方針

- (1) 「敷地条件を満たすこと」、「安全・安心な運用ができること」、「住民理解が得られること」を基本的な考え方として、候補地選定を行うものとする。
- (2) 候補地選定過程の透明性及び客観性を確保するため学識経験者、市民等で構成する「検討委員会」を設置して選定作業を行うものとする。

2 手順

- (1) 用途地域や土砂災害警戒区域など法的規制のある区域や候補地として好ましくない区域を除外する。
- (2) 検討委員会では、施設整備に必要な敷地面積、地形条件を踏まえ、立地の適正について「評価項目」を総合的に比較検討し、候補地を絞り込む。
- (3) 検討委員会での比較検討内容、住民意見を考慮し、正・副管理者の協議により候補地を決定する。

3 候補地検討にあたっての評価項目

基本項目	内容
生活環境・周辺条件	周辺道路の状況や周辺土地利用、利水の有無など
自然環境・文化財	自然環境規制、史跡・文化財の有無など
防災性	土砂災害・水害に関連する地域指定など
事業実効性	用地取得における容易性など
経済性・効率性	施設整備費、運搬の利便性など

4 候補地検討委員会について

(1) 所掌事務

- ①候補地の選定に係る評価基準に関すること。
- ②候補地の検討に関すること。

(2) 委員構成：10名程度で組織

- ①学識経験を有する者（3名程度）
- ②萩市、長門市から推薦された、生活環境分野に知見を有する市民（各市2名 計4名）
- ③関係行政機関の職員（両市の担当部長 計2名）
- ④その他管理者が必要と認めるもの（臨時委員/必要に応じて）

(3) 設置時期

令和7年5月（予定/作成中の基本構想の進捗状況に応じて）

(4) 会議の公開・非公開等について

検討委員会は原則公開とする。

ただし、希少種の生息情報、検討過程の土地の情報等、組合情報公開条例における非公開情報に該当する場合があるため、委員会において、会議内容及び会議資料の公開範囲を整理・確認する。

なお、検討途上において非公開とした情報であっても、候補地選定が終了した後に公開することが適当と判断した情報は、改めて公開することを想定。

最終処分場等整備に係る事務手続き

参考「廃棄物最終処分場整備の計画・設計・管理要領 2010改訂版」(公社)全国都市清掃会議

1. 計画・生活環境影響調査過程

(1) 一般廃棄物（ごみ・生活排水）処理基本計画の策定

(2) **施設（最終処分場等）整備構想計画の作成**

- ・施設整備基本方針
- ・処理対象物の把握
- ・最終処分場等の施設形式
- ・最終処分場等の施設規模
- ・候補地の選定
- ・施設建設及び運営計画
- ・リサイクル施設の整備方針（プラスチック製品の資源化）
- ・施設整備検討委員会の設置及び開催

R6～R7

(3) **用地選定（以降、立地場所の決定に向けた地元合意形成等）**

R8

以降

(4) 循環型社会形成推進地域計画の策定のための協議会開催

(5) **循環型社会形成推進地域計画の提出、環境省承認**

(6) 施設整備支援事業（循環型社会形成推進交付金制度による支援事業）の開始
（測量、地質調査等）

(7) 最終処分場等基本設計の作成

(8) 環境影響評価の実施と手続き（対象施設のみ）

(9) 生活環境影響調査の実施と手続き

(10) **都市計画決定・変更等の手続き**

2. 工事発注過程

3. 工事施工過程

※上記については、一般的な事務手続きの流れを記したものであり、個々の事務は前後する場合があります。

萩・長門清掃工場はなもゆ プレゼンツ

わくわく新エネルギー実験教室

フルーツ電池をつくってみよう!

2025年3月23日

参加費
無料

温泉発電! 足ふみ発電! フルーツで発電!?

新しい発電はエコでサステナブル
実験で楽しくエネルギーについて学びましょう!

プログラム

1. 水や風の力を使った自然エネルギー発電のしくみ
2. 新しい発電ってどんなの?
3. フルーツ電池でオルゴールをならせ! (実験)

対象者 萩・長門市内小学生 [1~4年生は保護者同伴]

定員 各会場 小学生15名 (電話受付、先着順)

講師 青木豊明 (びわこ成蹊スポーツ大学名誉教授)

申込受付 3月3日 (月) ~

申込先・申込方法 株式会社はないろ ※お電話でお申込みください
TEL: 0838-26-5281

受付時間: 平日9:00~19:00 (土曜、日曜、祝日を除く)
※申込者決定後、「参加のご案内」を郵送で送付します。

申込内容 参加希望場所①② / 保護者氏名 / 住所 / 電話番号 /
参加人数 (小学生と大人) / 参加者の名前 / 学年

お願い

- お申込み先着順で定員になり次第締め切ります。
- 当日体調がすぐれない方は参加をご遠慮ください。
- お車は各会場の駐車場をご利用ください。

※取得した個人情報については本イベントに必要な範囲内で利用し、本目的以外に使用することはありません。
また、イベント終了までは情報を保持しますが利用を終了した時点で情報は破棄いたします。

主催: 株式会社はないろ 共催: 萩・長門清掃一部事務組合、カナデピア株式会社 企画運営: 一般財団法人環境事業協会

※株式会社はないろは萩・長門清掃工場を運営する為に設立された特別目的会社です。

①長門会場

長門市立図書館
2階視聴覚室
(長門市仙崎441-1)

①開催時間

10:30 ▶ 12:00
(10:00開場)



②萩会場

萩博物館
講座室
(萩市堀内355)

②開催時間

14:00 ▶ 15:30
(13:30開場)



講座の詳細は
HPを
ご覧ください。▶



搬入道路環境美化活動（河津桜復活プロジェクト）

（株）はないろは令和7年2月22日に搬入道路環境美化活動（河津桜復活プロジェクト）として道路沿いにある植栽周りのツタや竹、不法投棄されたごみ等を除去しました。

萩・長門清掃一部事務組合、萩市・長門市の職員のお力添えもありとても見た目がすっきりとしました。

近くに寄られる際は、是非足を止めて満開の河津桜をご鑑賞ください。



清掃前



清掃後

