

萩・長門清掃工場に搬入する事業系ごみの分け方

一般廃棄物

普通ごみ

紙類、生ごみ、刈草、伐採、枝打ち樹木、非感染性紙おむつ、

- ・プラスチック包装が含まれるものに関しては産廃になります。
- ・貝類などの付着物 **1日に1tまで。**
- ・刈草 **1日16tまで(4t車で4台まで)**
- ・伐採・枝打ちの樹木 **1日4tまで(4t車で1台まで)**
- ・非感染性のおむつ。
- ・量店、許可業者が搬入する量。 **1日2t車以下で1台まで。**



※伐採・枝打ちの長さ等の規準 **幹の直径20cm以内 長さ2m未満。**

大型可燃ごみ

タンス、テーブル、椅子、布団、家具

- ・解体前に処分する家具等の残置物(量や建屋は解体ごみとして受入不可)
- ・ソファー、マットレスのスプリングは外してくること。

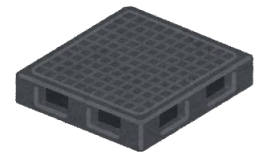


※大型ごみの大きさの規準 **高さ2m×横幅2m×縦幅2mまで。**

産業廃棄物

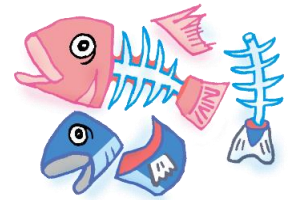
紙くず

- 建設業、パルプ製造業、製紙業、新聞業、出版業
- ・内装業者や工務店から出る障子紙・壁紙に限り受入可。
- ・ **1日に2t車以下で1台まで。**



木くず

- 建設業、木材・木製品製造業、家具製造業
- ・大工・工務店・製造所の木くずや鉋くず、建具店や表具店の建具・ふすま。
- ・ **1日に2t車以下で1台まで。**
- ・パレット、家具の製造過程から排出される木くず。

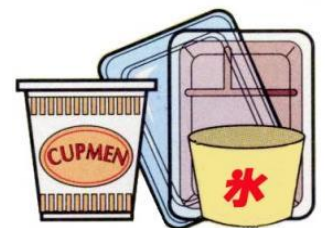


繊維く

- ・建築業者や内装業者が排出する絨毯やカーペットなどの敷物。

動植物性残渣

- ・食品製造・加工業などが排出する動植物性残渣(例)魚のあら、すり身、豆腐の搾りかす。
- ・その他、製造過程で排出される残渣。

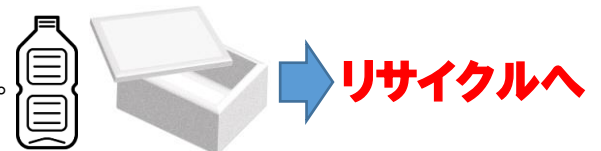


その他

- 廃プラスチック
- ・家庭ごみと同程度の種類の廃プラスチック類。(弁当ガラや事務用品等のプラごみ)
- ・農業者、漁業者の身につける物
- 長靴、ゴム手袋、ヤッケ、ウエットスーツ、雨具類。
- ・量業者、許可業者が搬入するスタイロ量。

事業者が受入不可なもの

- ・解体ごみ(建屋部分や解体の際に出た量 ※量店、許可業者から出た量以外は受入不可)。
- ・燃え殻、汚泥、廃油、廃酸、廃アルカリ、廃プラ(その他記載の廃プラスチックは除く)、金属くず、ゴムくず、ガラスくず、がれき類、ばいじん。
- ・発泡スチロール製品や白色の食品トレイ、ペットボトル ※リサイクルルートが確保されているため。
- ・特定事業活動に伴う産業廃棄物。
- ・塩ビ管、電線の被覆等のプラスチック。
- ・病院・医院などから排出される塩ビ管、電線の被覆等のプラスチック。
- ・その他鉄分等焼却できないものが含まれているもの。



※表に無いごみ・基準もあります。この表は目安としてご利用ください。